

STEINEL® *PUR GLUE 50*

- Ⓓ Bedienungsanleitung
- ⒼⒷ Operating instructions
- Ⓕ Mode d'emploi
- ⒹⒻ Gebruiksaanwijzing
- Ⓘ Istruzioni per l'uso
- Ⓔ Instrucciones de montaje
- Ⓐ Bruksanvisning
- ⒹⓀ Brugsanvisning
- ⒻⒾ Käyttöohje
- Ⓓ Bruksanvisning
- Ⓓ⒮ Инструкция по эксплуатации
- ⒸⒶ Návod k obsluze
- ⒹⒻ Instrukcja obsługi
- Ⓓ Instruções de utilização
- ⒼⒹ Οδηγίες χρήσης



www.steinel-russia.ru

Driftsforstyrrelser

Feil	Årsak	Utbedring
Den grønne LED'en lyser etter at patronen er byttet ut	■ varmekhodet er fremdeles svært varmt, da det nylig har vært varmet opp	■ la varmekhodet avkjøles i ca. 5 min. før ny patron settes inn
Det er ikke mulig å presse ut patronen.	■ Limet er stivnet ved enden av spissen. ■ Flere gangers oppvarming gir luftlomme.	■ Stikk opp / fjern tørket lim med en spiss gjenstand. ■ Hold fremføringsstangen fast med den ledige hånden etter at trekkarmen er trukket opp.

Инструкция по эксплуатации

Уважаемый покупатель!

Благодарим Вас за доверие, оказанное Вами покупкой нового термоклеевого пистолета марки PURGLUE 50. Купив данное изделие, Вы приобрели изделие высокого качества,

которое было изготовлено, испытано и упаковано с большим вниманием.

Перед началом эксплуатации, пожалуйста, ознакомьтесь с настоящей инструкцией по эксплуатации. Обращаясь

аккуратно с новым изделием Вы тем самым продлите его срок службы.

Желаем Вам успехов в работе с новым термоклеевым пистолетом PURGLUE 50 производства STEINEL.

Принцип работы

Термоклеевый пистолет типа PURGLUE 50 фирмы STEINEL представляет собой пистолет с патроном, наполненным однокомпонентным полиуретановым клеем, плавящимся при высокой температуре. Данный клей отличается следующими свойствами.

- Склеивает керамику, металл, мрамор, стекло, дерево, разные виды пластмасс, (кроме полипропилена, полиэтилена, стиропора и силикона), кожу и текстильные материалы.

- Быстрое начальное затверждение комбинируется с высокой конечной структурной твердостью.

- Благодаря своей термостабильности – от $-40\text{ }^{\circ}\text{C}$ до $+100\text{ }^{\circ}\text{C}$ – предназначается для работы внутри и вне помещений.

- Погодоустойчивый

- Свободный от растворителей

- Избыток клея можно легко удалить, не повредив при этом поверхность и не требуя дополнительной обработки, например, деревянных изделий.

- Время полного затверждения зависит от естественной влажности склеиваемых материалов (1–5 дней) (см. таблицу на стр. 77).

- Высокая теплостойкость (отстает только после повторного нагрева до $130\text{ }^{\circ}\text{C}$).

- Представляет собой прозрачную клеевую смесь цвета светлой слоновой кости, после затверждения принимает цвет белого кристалла.



Указания по технике безопасности

- Перед началом эксплуатации изделия, рекомендуется внимательно и полностью прочитать инструкцию по эксплуатации.
- Полиуретановый плавящийся клей нагревается до 140 °С! Осторожно имеется опасность ожога! В случае попадания клея на кожу следует это место немедленно подставить на несколько минут под струю холодной воды. Не следует в первую очередь пытаться удалить клей с кожи. При необходимости обратитесь к врачу.
- Во время работы носите специальные перчатки.
- Храните в местах не доступных для детей.
- Удаление клея путем подачи тепла до 130 °С (подача горячего воздуха) разрешается проводить только в хорошо проветриваемом помещении.
- В результате вдыхания или при контакте с кожей возможно проявление аллергии.
- В случае травмы или недомогания следует немедленно обратиться за помощью к врачу.
- Безупречное функционирование гарантируется только при применении полиуретанового плавящегося клея производства STEINEL.

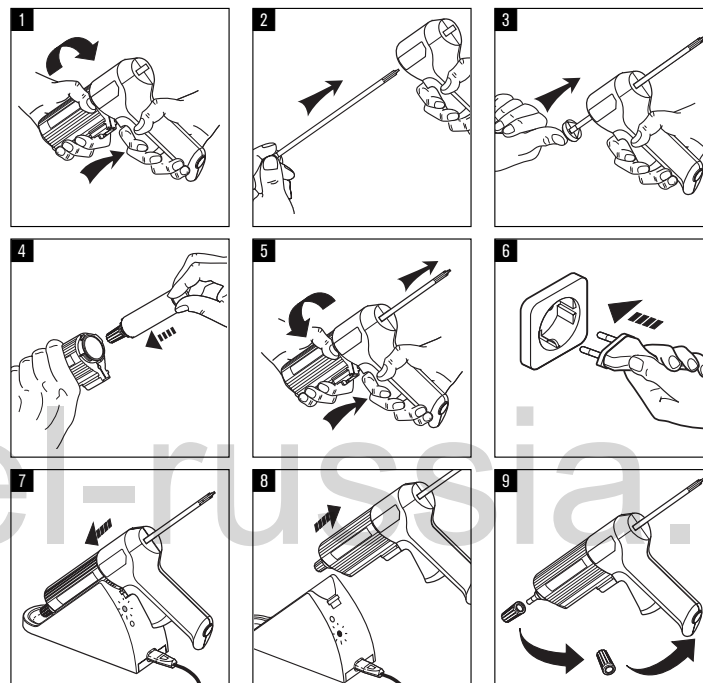
Описание инструмента

- ① Толкательный стержень
- ④ Электрический шнур
- ⑥ Колпачок
- ② Желобок для хранения колпачка патрона
- ⑤ Нагревательная станция с индикатором рабочего состояния
- ⑦ Нагревательная головка
- ③ Тяговый рычаг

Техническая характеристика

Сетевое подключение:	220–240 В, 50 Гц
Мощность нагревателя:	14 Вт, пусковая фаза (500 Вт)
Время нагрева:	10–13 мин.
Рабочая температура клея:	100–140 °С
Время затвердения клея:	60 ± 15 сек (в зависимости от материала)
Макс. время выхода клея после нагрева (отключения от сети):	ок. 20 мин. (при вытянутом из розетки электрошнуре)
Содержание патрона:	50 г
Окончательное затверждение клея достигается через:	1–5 дней (в зависимости от материала)
Годность клеев:	см. отпечаток на патроне (после открытия потребить в течение 4 недель.)

Эксплуатация



- 1** Снять нагревательную головку с рукоятки. Для этого разъединить штыковой затвор, надавив на тяговый рычаг **③** и повернуть нагревательную головку. Вставить в рукоятку толкательный стержень **①**.
- 2** Толкательный стержень **①** продвинуть в рукоятку до упора. **Закрытый** патрон вставить в нагревательную головку **⑦**.
- 3** Снова соединить нагревательную головку и рукоятку (поворачивая, зафиксировать штыковой затвор).
- 4** С помощью электрошнура **④** включить нагревательную станцию **⑤** в розетку. Загорается зеленый светодиод.
- 5** Установить инструмент в контактное гнездо на нагревательной станции **⑤**. Начинается нагрев клея. Индикатор рабочего состояния: Светодиод красной (ок. 10-13 минут)
- 6** Индикатор рабочего состояния: Светодиод зеленый: клей достиг рабочей температуры. Снять термоклеевый пистолет с нагревательной станции **⑤**.
- 7** Открутить колпачок **⑥** (Храните его в желобке рукоятки **②**). При склеивании следует надавливать на толкательный стержень. Стержень продвигается вперед и надавливает на поршень патрона. Клей выходит из сопла.
- 8** Индикатор рабочего состояния: Светодиод красный: клей достиг рабочей температуры. Снять термоклеевый пистолет с нагревательной станции **⑤**.
- 9** Открутить колпачок **⑥** (Храните его в желобке рукоятки **②**). При склеивании следует надавливать на толкательный стержень. Стержень продвигается вперед и надавливает на поршень патрона. Клей выходит из сопла.

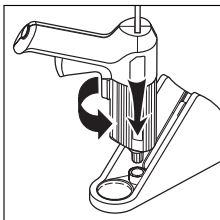
Стационарное крепление нагревательной станции

При необходимости станцию можно прикрутить к неподвижному основанию: для этого на нижней стороне

нагревательной станции предусмотрены 2 винтовых стержня: расстояние между винтами

(диам. 2,9 мм): 38 мм.

Важные указания



■ **Снятие приклеенного колпачка патрона**
В том случае, если, после многократного применения

термоклеевого пистолета, колпачок так приклеился к патрону, что Вы не можете его отсоединить руками, то колпачок можно отсоединить с помощью разъединительного приспособления, находящегося на нагревательной станции (см. рисунок).

Внимание: перед тем как отсоединить колпачок клей следует разогреть на нагревательной станции.

■ Во время нагрева и по окончании работы с пистолетом патрон следует плотно закрывать.

■ Перед нагревом нового патрона нагревательная головка должна остыть.

■ В том случае, если патрон и нагревательная головка случайно склеиваются, **то после нагрева** их можно разъединить. В заключение с нагревателя следует механическим способом удалить остатки клея.

Советы и указания для достижения хороших результатов работы

■ Безкоррозийное функционирование пистолета гарантируется только с клеевым патроном производства STEINEL.

■ Поверхности, подлежащие склеиванию, должны быть обезжирены, сухими и абсолютно чистыми, например, для очистки можно использовать бумажную салфетку.

Внимание: для очистки запрещается применять растворители или подобные жидкие очистители. Для лучшего склеивания склеиваемым поверхностям рекомендуется придать шероховатость, в частности поверхностям обработанных металлов, например, анодированным алюминиевым или цинковым поверхностям.

■ При склеивании место склеивания не следует подвергать действию

солнечных лучей (УФ-излучение). (При необходимости склеенное место следует закрепить с обратной стороны самоклеющейся пленкой.)

■ Склеиваемые поверхности должны иметь комнатную температуру. Холодные материалы, как например керамическая плитка, мрамор и т.д., необходимо перед нанесением клея подогреть (например, подачей горячего воздуха), чтобы предотвратить быстрое затверждение клея и облегчить выправку поверхностей.

■ Тяжелые части следует непосредственно после склеивания зафиксировать (например клеевой лентой).

■ Прочность склеивания является оптимальной, если связывание произойдет непосредственно после нанесения клея на поверхность.

■ Лишний, затвердевший клей можно легко удалить с помощью ножа.

■ Места, на которых находился клей, можно очищать с помощью горячего воздуха, нагревая до 130 °С.

■ Клей следует наносить в виде точек или полосок. Не следует размазывать.

■ В случае прерывания работы (более, чем на 60 минут) рекомендуется вытащить электровилку из розетки и насадить колпачок на патрон.

■ Плотно закрывая после работы патрон, продлевает срок службы полиуретанового плавящегося клея.

■ Механическая предельно допустимая нагрузка на склеиваемое место значительным образом зависит от прочности основы (например, клейка на обоях).

Затверждение полиуретанового клея

Склеиваемые полиуретановым клеем поверхности	Начальное затверждение через 5 минут	Затверждение через 24 часа	Затверждение через 5 дней
Дерево/Дерево	++	+++	+++
Дерево/Металл	+	+	++
Дерево/Керамика	+	++	+++
Дерево/Кожа	++	+++	+++
Дерево/Текстиль	++	+++	+++
Дерево/Пластмасса	+	++	+++
Дерево/Стекло	+	++	+++
Металл/Металл	+	+	++
Металл/Керамика	+	+	++
Металл/Кожа	+	+	++
Металл/Текстиль	+	+	++
Металл/Пластмасса	•	+	++
Металл/Стекло	+	+	++
Керамика/Керамика	+	+	++
Керамика/Кожа	+	+	++
Керамика/Текстиль	+	+	++
Керамика/Пластмасса	+	++	+++
Керамика/Стекло	+	+	++
Кожа/Кожа	++	+++	+++
Кожа/Текстиль	++	+++	+++
Кожа/Пластмасса	+	+	++
Кожа/стекло	+	+	++
Текстиль/Текстиль	++	+++	+++
Текстиль/Пластмасса	+	++	+++
Текстиль/Стекло	+	+	++
Пластмасса/Пластмасса	•	+	++
Пластмасса/Стекло	+	++	+++
Стекло/Стекло	+	+	++

+++ очень хорошо
++ хорошо
+ удовлетворительно
• достаточно

Примеры применения термоклеевого пистолета



Например, крепление
бачка с мылом



Например, фиксация
кухонной планки



Например, ремонт
цветочного горшка



Например, крепление
дверных ручек



Например, крепление
номеров домов



Например, изготовление
подноса из мрамора

Нарушения в работе

Нарушение	Причина	Устранение нарушения
Инструмент не нагревает	<ul style="list-style-type: none"> ■ Нет электропитания ■ Нет электрического контакта нагревательной головки с нагревательной станцией 	<ul style="list-style-type: none"> ■ Проверить электрошнур ■ Установить нагревательную головку в контактное гнездо на нагревательной станции
	<ul style="list-style-type: none"> ■ Электрическое контактное гнездо на нагревательной головке загрязнено или замазано клеем 	<ul style="list-style-type: none"> ■ Очистить электрические контакты на нагревательной головке
Толкательный стержень не функционирует	<ul style="list-style-type: none"> ■ Тяговый рычаг не оттянут до упора 	<ul style="list-style-type: none"> ■ Оттянуть тяговый рычаг до упора
Клей не выходит из патрона	<ul style="list-style-type: none"> ■ Сильно упала температура клея 	<ul style="list-style-type: none"> ■ Плотно закрыть колпачком клеевый патрон и еще раз нагреть на нагревательной станции

Нарушения в работе

Нарушение	Причина	Устранение
После замены клеевого патрона сразу же загорается зеленый светодиод.	<ul style="list-style-type: none"> ■ Нагревательная головка еще очень горячая, поскольку она была перед этим нагрета. 	<ul style="list-style-type: none"> ■ Перед заменой клеевого патрона нагревательная головка должна охладиться, примерно 5 минут.
Нарушение Клей не выдавливается из патрона.	<ul style="list-style-type: none"> ■ Клей затвердел на кончике наконечника. 	<ul style="list-style-type: none"> ■ С помощью острого предмета проколоть или удалить затвердевший клей.
	<ul style="list-style-type: none"> ■ Внедрение воздуха в результате неоднократного нагрева. 	<ul style="list-style-type: none"> ■ Задействовав тяговый рычаг, толкательный стержень следует придерживать свободной рукой.

CE Протокол соответствия

Устройство соответствует стандартам на низковольтное оборудование в

соответствии с требованиями 73/23/ЕЕС, 89/336/ЕЕС.

Гарантия

Продукция фирмы STEINEL произведена под строгим контролем и испытана в соответствии с текущими требованиями. STEINEL гарантирует качество и работоспособность изделия.

Гарантийный период составляет 36 месяцев, начиная с даты пуска в эксплуатацию. Фирма исправит дефекты, возникшие в результате производства или некачественных материалов. Гарантия осуществляется путем ремонта или замены дефектных частей, по выбору фирмы. Дефекты, возникшие в результате неправильного использования, не рассматриваются. Гарантия осуществляется только в том случае, если прибор в неразобранном виде и с товарным чеком с датой продажи, в соответствующей упаковке передан в сервисный центр или дилеру в течение 6 месяцев со дня поломки.

Ремонтная служба: Фирма осуществляет также и внегарантийный ремонт своей продукции. Для этого пришлите продукцию в соответствующей упаковке в ближайший сервисный центр.

